

# FAIRE CRIER LES MURS



théâtre  
**le clou!**

## DESCRIPTION DU PROJET

---

Fidèle à sa démarche en théâtre chanté, Sylvain Scott récidive avec une toute nouvelle création réunissant à nouveau ses collaborateurs à l'origine de *Je suis William*. Sylvain Scott et Rébecca Deraspe sont inspirés par la volonté de poser un regard sur l'empreinte que l'œuvre de Banksy laisse sur nous. La puissance de ses messages, la clarté de ses intentions créent inévitablement un effet de mobilisation. Une force qui frappe l'imaginaire et ne laisse personne indifférent.

**TOUT PUBLIC, À PARTIR DE 10 ANS**  
**JAUGE : 350 PERSONNES**  
**DURÉE : 75 MINUTES**

## SYNOPSIS

---

### Trouver Banksy

Jade, 13 ans, vit à Montréal avec sa mère, une actrice renommée souvent en tournée. Tom, son meilleur ami, lui fait découvrir l'univers de l'artiste de rue Banksy, ce qui éveille en elle un incroyable projet : partir en Angleterre à la recherche de ce créateur anonyme, qu'elle pense être son père. À Bethléem, Angela, la cinquantaine, voit dans une œuvre de Banksy la représentation exacte de son fils disparu. Elle entreprend elle aussi un voyage en Angleterre, où elle espère obtenir des réponses. Qu'est-ce que Jade et Angela trouveront-elles au bout de leur quête à des milliers de kilomètres ? Dans ce jeu de coïncidences, qui rencontreront-elles ?

### Le théâtre musical à la saveur du Clou

Rébecca Deraspe et Sylvain Scott, le duo derrière le succès de *Je suis William*, sont à nouveau réunis pour ce spectacle rythmé, à la fois théâtral et musical, qui pose un regard sur l'empreinte que peut laisser l'œuvre de Banksy. Célèbre artiste britannique, pourtant anonyme, Banksy est reconnu pour son art urbain engagé en étroite relation avec notre époque et ses tourments. Faire crier les murs est une nouvelle création drôle et émouvante, ponctuée de chansons, de répliques affûtées et de clins d'œil à l'actualité et aux personnages des œuvres de Banksy.

### Le pouvoir de l'art

À travers leur périple pour tenter de retrouver les gens qu'ils aiment, qu'ils ont perdus ou n'ont jamais connus, les personnages de *Faire crier les murs* s'engagent dans une quête initiatique et identitaire portée par le geste artistique citoyen libre et pacifique que véhiculent les créations de Banksy. L'art provoque parfois des rencontres déterminantes. Et s'il avait ce pouvoir de faire résonner une parole, de faire émerger une œuvre et du sens dans les lézardes des murs de béton, dans les fissures du monde ?

Crédits : Maison Théâtre





## MOT DU METTEUR EN SCÈNE

---

Et si l'Art pouvait nous aider à vivre mieux et plus longtemps? « On sait aujourd'hui comment l'art sculpte et caresse notre cerveau et s'avère indispensable à notre vie. Tuteur de résilience, il élargit aussi notre vision du monde et nous métamorphose dans un processus de guérison, voire de renaissance » disait le neurologue Pierre le Marquis.

J'aimerais à mon tour questionner la **notion de guérison** à travers l'art sous toutes ses formes. Je crois que cette notion est omniprésente dans les spectacles que j'ai mis en scène; guérison du deuil dans *Isberg*, guérison d'une séparation dans *La vraie vie est ailleurs*, guérison d'une estime de soi déficiente dans *L'héritage de Darwin*, guérison de la peur malade dans *Le chant du caméléon*, guérison d'une famille dysfonctionnelle dans *L'Océantume*.

Je travaille autour de personnages qui, pour avancer, doivent d'abord panser des plaies. Je trouve ce thème encore plus pertinent quand on s'adresse aux adolescents. C'est à cette période de notre vie que nous devons pour la première fois affronter seuls ces blessures. À travers l'art, il est possible d'accompagner les adolescences dans cette transition.

À travers le personnage de Jade, on assiste à un processus d'idéalisation, de quête d'absolu. Banksy et son œuvre vont servir de relais identificatoire. L'adolescence est ce pont suspendu entre l'enfance et l'âge adulte. Elle est aussi le temps de la créativité et de tous les possibles. Les limites entre imaginaire et réalité tendent alors à s'estomper. S'exprimer, rêver et sublimer ce qu'elle ressent devient pour Jade une nécessité. Et l'art va constituer un point d'ancrage décisif dans ce moment de turbulences qui la traverse.

Explorer ce territoire de création pour les adolescents m'offre un terrain de jeu riche et foisonnant. Je me plais à toujours pousser ma recherche afin de leur offrir une façon différente d'expérimenter le théâtre. À travers le théâtre musical j'invite les spectateurs à vivre une expérience sensible dans laquelle le récit dialogue avec la musique.

La musique a toujours fait partie de mon ADN artistique, mais le jour où je me suis permis concrètement de la faire cohabiter avec le théâtre, une voie nouvelle s'est ouverte à moi. De là, j'ai constaté que toute œuvre est susceptible d'être amenée vers le théâtre chanté. *Faire crier les murs* sera plus musical que mes spectacles précédents. Je souhaite que le public puisse expérimenter le dialogue et la chanson dans un même souffle fluide. Le musicien sera au centre de la scène afin de magnifier cette intention.

- SYLVAIN SCOTT

## MOT DE L'AUTRICE

---

Cachée derrière l'idée initiale de faire une pièce sur Banksy, Jade était là, à attendre que je la découvre. Elle se terrait, avec sa force trop sensible, avec sa quête effrénée de quelqu'un, une seule personne, qui puisse comprendre ses cris, ses silences et tout ce qui se dissimule entre les deux. Une pièce est souvent le résultat d'une série d'accidents. FAIRE CRIER LES MURS est née du désir, plus fort que moi, de faire exister un récit de résilience à échelle humaine. Peut-être, qui sait, parce que les œuvres de l'artiste britannique ont ce pouvoir, d'une magistrale humilité, de guérir ne serait-ce qu'un tout petit peu du monde. Peut-être, qui sait, que je cherchais moi-même à panser les blessures de cette adolescente que je connais trop bien ; celle qui veut comprendre comment faire avec ce qui hurle en elle.

Comme un début de dissidence.

- RÉBECCA DÉRASPE

## DÉTAILS TECHNIQUES

---

### Le grand format

- Largeur de l'espace de jeu : 22 pieds (32 pieds avec éclairage)
- Profondeur plateau : 18 pieds
- Hauteur du décor : 16 pieds (18 pieds avec éclairage)

### Le petit format

- Largeur de l'espace de jeu : 17 pieds (23 pieds avec éclairage)
- Profondeur plateau : 16 pieds
- Hauteur du décor : 12 pieds



## PRESSE

---

« Ce qui fait la force de la pièce tient dans cette mise en scène à la fois sobre et ingénieuse signée Sylvain Scott. Faire crier les murs est une ode au besoin et au droit de se raconter, de prendre conscience de la douleur, des inégalités, mais aussi une ode à toute la beauté et à tous les possibles de l'art. »

- MARIE FRADETTE | LE DEVOIR

« Ce sont les mots revendicateurs et lumineux de la dramaturge, joliment mis en musique par Chloé Lacasse et Benoit Landry et brillamment livrés par les interprètes – qui font de la production une fête pour les oreilles et l'âme! »

- SOPHIE POULIOT | JEU REVUE DE THÉÂTRE

## EXTRAIT

---

LE COEUR QUI S'ENVOLE – Extrait chanson

JADE

Elle échappe son coeur qui s'envole  
Elle déploie ses ailes blanch's sous le viseur qui s'affole  
Ils dessinent des plages sur le béton des guerres  
Elle fouille le militair' qui la désole

Il braque son arme et ses balles de couleurs  
Elle dessine une fleur qu'on efface  
Il avale les flocons des usines qu'on lui cache  
Il creuse dans un sable commandité crash boursier

Et moi Banksy  
Comment tu ferais  
Dis-moi Banksy  
Si tu m'dessinait

Elle tient dans sa main le crân' d'un rebelle emporté  
Il habite une maison de craie où il reste caché  
Elle et son ourson fouillés par un policier  
Ils font flotter le drapeau tesco la main sur le coeur  
Elle crie apeurée devant un rat prévenant  
Il se tient à une bouée qui le sauve de sa vie  
Elle retient le frigidaire qui va s'envoler  
Elle arrose le poteau d'électricité pour le voir pousser

Et moi Banksy  
Comment tu ferais  
Dis-moi Banksy  
Si tu m'dessinait  
Et moi Banksy  
Comment tu ferais  
Dis-moi Banksy  
Si tu m'dessinait

Comment tu ferais  
Pour que mes nuages  
Deviennent des traits  
Dis-moi comment tu ferais

Est-ce que dans tes yeux  
J'serais un poème ?

---

## ÉQUIPE ARTISTIQUE

---



### SYLVAIN SCOTT | Mise en scène et scénographie

Cofondateur et codirecteur artistique du Théâtre Le Clou, Sylvain Scott signe pour la compagnie les mises en scène de *La langue du caméléon*, *L'héritage de Darwin*, *Isberg*, *L'Océantume*, *Le chant du koï* et *Je suis William*. Sur scène, on a pu le voir comme acteur dans la reprise en tournée de la production *La fête sauvage* (Théâtre de Quat'sous), 2012 - *Revue et corrigée* et *Un violon sur le toit* (Théâtre du Rideau Vert), *Les Parapluies de Cherbourg*, *Frères de sang* et *L'homme de la Mancha* (Productions Libretto), *La bonne âme du Sé-Tchouan*, *Antoine et Cléopâtre*, *Jeanne Dark*, *L'Opéra de Quat'sous* et *Le Misanthrope* (Théâtre du Nouveau Monde), *Un gorille à Broadway* (Productions À tour de rôle), *Footloose*, *La mélodie du bonheur* et *Hairspray* (Juste pour rire), *Prom Queen*, *the musical* (Centre Segal). En 2005, il crée à la salle Jean-Claude Germain du Théâtre d'Aujourd'hui, *La vraie vie est ailleurs*, un théâtre musical conçu à partir des chansons de Réjean Ducharme et de Robert Charlebois qu'il interprète en solo. Depuis 2001, il enseigne au Collège Lionel-Groulx dans le programme de théâtre musical.

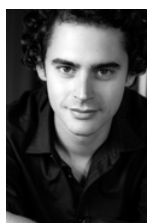
---



### RÉBECCA DÉRASPE | Texte

Rébecca Déraspe a complété le programme d'écriture dramatique de l'École Nationale de Théâtre en mai 2010. Elle est l'auteure de plusieurs pièces jouées et traduites à travers le monde dont *Deux ans de votre vie*, *Plus que toi*, *Peau d'ours*, *Gamètes*, *Nino*, *Je suis William*, *Le merveilleux voyage de Réal de Montréal*, *Partout ailleurs*, *Nos petits doigts*, *Faire la leçon*, *Ceux qui se sont évaporés*, *Fanny*. Elle est aussi auteure en résidence au Théâtre la Licorne. Elle a remporté le prix Michel-Tremblay pour sa pièce *Ceux qui se sont évaporés*, le prix de la critique « meilleur spectacle jeune public 2018 » et le prix Louise-Lahaye pour sa pièce *Je suis William*, meilleur texte dramatique Montréal 2017 pour sa pièce *Gamètes* et le prix BMO auteur dramatique 2010 pour sa pièce *Deux ans de votre vie*. Elle anime et écrit *Le lexique de la polémique*, série diffusée à Savoir Média.

---



### BENOIT LANDRY | Musique

Formé en théâtre et en musique, Benoit Landry a un parcours professionnel partagé entre la création et l'interprétation. Interprète ou concepteur pour Serge Denoncourt, René-Richard Cyr, Benoît Vermeulen, Martin Faucher, Lorraine Pintal, Daniele Finzi Pasca, Loui Mauffette, Claude Poissant et Sylvain Scott, entre autres. Metteur en scène de *Serge Fiori – Seul ensemble* et *Sept moments de joie* (Cirque Eloïze), *Chansons pour filles et garçons perdus* (Théâtre d'Aujourd'hui), *Événement 50e d'André Mathieu* (Francofolies, Maison symphonique), *Une chambre de verre*, *Chloé Lacasse - Les Vies possibles* et *Le Voyage d'hiver* (Nord Nord Est). Co-fondateur et directeur artistique de l'organisme de création multidisciplinaire Nord Nord Est.



### CHLOÉ LACASSE | Musique

Issue d'une formation de comédienne, chanteuse et pianiste classique, elle travaille aussi comme interprète, comme musicienne accompagnatrice et comme compositrice et conceptrice musicale pour le théâtre, la danse et la musique à l'image. Elle a remporté la première place aux concours Ma première place des arts en 2006, puis aux Francouvertes en 2011, cette dernière menant au lancement de son premier album éponyme. Elle se mérite ensuite le prix Dédé Fortin décerné par la SPACQ en 2015 pour son travail d'auteur-compositrice. Elle sort son deuxième opus LUNES en 2014, puis son spectacle *Les Vies possibles* en 2015. Chloé fait aussi partie du projet musical anglophone CHANCES, dont le premier album *Traveler*, paru en 2018, a récolté le prix coup de cœur réseau scène. Elle participe aussi au collectif Nikamu Mamuitun, rencontre artistique entre autochtones et allochtones, dont l'album est paru à l'automne 2019.

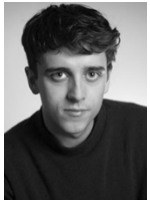
## DISTRIBUTION

---



### **GENEVIÈVE ALARIE | Dans le rôle d'Angela**

Au théâtre dans *Pied de Poule* (Serge Denoncourt), *Britannicus* et *Villa Dolorosa* (Martin Faucher), *Manhattan Medea* (Denise Guilbault), *As is* (Simon Boudreault), *Le partage des eaux* (Porte Parole), *Demain matin Montréal m'attend* (TNM), *Frères de sang* et *Belles-Soeurs* (René-Richard Cyr) + au cinéma dans *Horloge Biologique* (Ricardo Trogi), *Ina Litovski* (Anais Barbeau Lavalette), *Vivre à 100 à l'heure* (Louis Bélanger) + à la télévision dans *Toute la vérité*, *La vie parfaite*, *Les jeunes Loups*, *30 Vies*, *Nouvelle Adresse*, *District 31*, *Les Simone* et *O'* + dans la web série *Téodore pas de H*.



### **GABRIEL FAVREAU | Dans le rôle de Tom**

Au théâtre dans *La Promesse de l'Aube* (Espace GO), *Bras de Fer* (La Roulotte), *Les Hauts-Parleurs* (Bluff), *Tong: un opéra sur le bout de la langue* (La Fille du Laitier), *Mamma Mia!* (Juste Pour Rire), et *Corps Célestes* (CTD'A) + auteur de *Musique pour exorcisme* (Institute of Contemporary Arts de Baltimore et B-312 à Montréal) + participe à plusieurs projets de danse et travaille activement dans le domaine du doublage.



### **INES TALBI | Dans le rôle de Jade**

À la télé, dans *Alix et les merveilleux* (Télé-Québec et ICI Télé), *Fatale-Station*, *File d'attente*, *Ruptures IV*, et *Nouvelle adresse III* + contribue à plusieurs projets théâtraux tels que *Les histoires de partir*, *Trois*, *Chante avec Moi* et *À te regarder, ils s'habitueront* + co-réalise *La Renarde : sur les traces de Pauline Julien* en 2019 et remporte le Félix pour le spectacle de l'année - Interprète + co-fonde la compagnie de théâtre Les Berbères Mères, et signe la mise en scène du laboratoire *Hexakosioihexekontahexaphobie* ou *Et si, si, si ?* + auteure-compositrice-interprète, elle sort son premier album *Boarding Gate* en 2012 et a aussi collaboré avec Yann Perreau, Oxmo Puccino et Pierre-Philippe « Pilou » Côté, a contribué à *Lomax* (Betty Bonifassi) et a cosigné la bande originale du spectacle *Réversible*.



### **LAURIE TORRES | Musicienne sur scène**

Multi-instrumentiste et compositrice accomplie, réalisatrice et directrice musicale à ses heures, Laurie Torres mène une carrière diversifiée depuis de nombreuses années. Formée en piano classique et en batterie, elle accompagne plusieurs artistes établis de la scène musicale montréalaise à titre de musicienne et a évolué durant près d'une décennie au sein de sa formation Folly & the Hunter, qui a bénéficié d'un rayonnement à l'international. Elle met aujourd'hui son expérience et ses talents de musicienne au service de la compagnie Le Clou, ce qui marque sa première incursion dans le milieu théâtral.

## ÉQUIPE DE CONCEPTION

---

Texte et paroles **Rébecca Déraspe**

Musique et environnement sonore **Chloé Lacasse** et **Benoit Landry**

Mise en scène et scénographie **Sylvain Scott**

Assistance à la mise en scène **Dominique Cuerrier**

Distribution à la création **Geneviève Alarie**, **Gabriel Favreau** et **Ines Talbi**

Musicienne sur scène **Laurie Torres**

Costumes **Linda Brunelle**

Éclairage **Luc Prairie**

Maquillages et coiffures **Angelo Barsetti**

Direction de production/technique **Samuel Thériault**

Régie éclairage (tournée) **Dominique Cuerrier**

Régie son (tournée) **Guy Fortin**

Photographies du spectacle **Jean-Charles Labarre**

Illustration de Jade **Catherine Gauthier** | Assistante de Linda Brunelle **Marie-Audrey Jacques** | Réalisation du Rat **Lyne Beaulieu** | Réalisation des masques **Claude Rodrigue** | Coupe et confection **Anne Rémillard** et **Michel Savoie** | Altérations de costumes **Dominique Dubé int.**





Depuis plus de 30 ans, le Théâtre Le Clou propose un théâtre de création et privilégie la rencontre avec le public adolescent. Codirigée par Monique Gosselin, Sylvain Scott et Benoît Vermeulen, la compagnie est un collectif de metteurs en scène dont les démarches sont personnelles, bien qu'intimement liées. Les créateurs du Théâtre Le Clou mixtionnent les matières textuelles, formelles et plastiques. De cet exercice de liberté émergent des créations qui oscillent entre exigence et plaisir, provocation et engagement, beauté et chaos. Des milliers de spectateurs au Québec et à l'étranger ont pu applaudir une des 42 créations de la compagnie.

**Masque de la mise en scène, de la Production Jeunes publics et du Texte Original**

- *Au moment de sa disparition* (2003)

**Masque de la Production Jeunes publics**

- *Romances et karaoké* (2005)

**Prix de la critique pour le meilleur spectacle jeune public de l'Association québécoise des critiques de théâtre (AQCT)**

- *Assoiffés* (2007-2008), *Éclats et autres libertés* (2010-2011), *Je suis William* (2017-2018) et *Le Scriptarium 2019* (2018-2019)

**Prix ROSEQ-RIDEAU**

- *Isberg* (2008)

**Prix Louise-Lahaye du Centre des auteurs dramatiques (CEAD) pour le meilleur texte jeune public porté à la scène**

- *Éclats et autres libertés* (2010) et *Je suis William* (2020)

---

**THÉÂTRE LE CLOU**

5425, rue de Bordeaux, espace 121  
Montréal (Québec) H2H 2P9  
t. (+1) 514 596-1616

[leclou.qc.ca](http://leclou.qc.ca)

Diffusion et communications  
Hélène Martel (par intérim)

514 596-1616 #2 / [diffusion@leclou.qc.ca](mailto:diffusion@leclou.qc.ca)

**L'ÉQUIPE**

**Emilie Champoux**, direction générale

**Marie Ichtertz**, diffusion - Europe francophone

**Geneviève Gaudreault**, adjointe communications et directions

**Catherine Leblond**, médiation culturelle

**Jean Duchesneau**, direction technique

**Johanne Chamberland**, technicienne comptable